



# 中国马术协会骑手分级规则

## (2025)

本规则手册版权归中国马术协会所有  
并强制保留复制权

通信地址：

邮编 100061

中国北京市东城区天坛东路 74 号

中国马术协会

电话： +86 010 8718 1890

传真： +86 010 8718 1871

电子邮件： cea@sports.cn

网址： www.c-e-a.org.cn

# 目录

序言.....	1
规则编委会.....	2
<b>第一章 管理机构.....</b>	<b>3</b>
第1条 骑手分级管理机构.....	3
<b>第二章 适用范围.....</b>	<b>3</b>
第2条 骑手分级适用范围.....	3
<b>第三章 项目与等级设置.....</b>	<b>4</b>
第3条 骑手分级项目.....	4
第4条 骑手分级级别.....	4
第5条 骑手等级证书.....	4
<b>第四章 等级考核与认证.....</b>	<b>5</b>
第6条 等级认定方式.....	5
第7条 分级认证.....	5
第8条 分级考核.....	6
第9条 承考单位.....	6
第10条 考核费用.....	7
第11条 考核着装.....	7
第12条 考核用马.....	8
第13条 申办流程.....	8
<b>第五章 骑手分级标准.....</b>	<b>9</b>
第14条 场地障碍骑手分级标准.....	9
第15条 盛装舞步骑手分级标准.....	11
第16条 马术三项骑手分级标准.....	13
第17条 马术绕桶骑手分级标准.....	15
第18条 马术耐力骑手分级标准.....	17
<b>第六章 分级考核内容.....</b>	<b>19</b>
第19条 基础理论考核内容.....	19
第20条 骑乘考核内容.....	19
1. 场地障碍考核科目.....	19

2. 盛装舞步考核科目.....	20
3. 马术三项考核科目.....	20
4. 马术绕桶考核科目.....	22
5. 马术耐力考核科目.....	22
<b>附录 .....</b>	<b>23</b>
1. 中国马术协会分级考核申办硬件标准.....	23
2. 中国马术协会基础理论学习内容 .....	45
3. 中国马术协会承认的具有认证资格的赛事名单.....	64

## 序言

为推动中国马术运动的健康发展，保证参与人员和马匹的安全，参考国际惯例并结合中国马术运动的实际情况，实施骑手分级管理制度，特制定本规则。

本版中国马术协会骑手分级规则手册为第四版，自发布之日起生效。

于本规则生效之日起，所有以前同类规则文件的内容（所有其它版本和官方文件）失效，以本规则为准。

尽管本规则阐述了中国马术协会管理下的中国马术协会骑手分级的详细规则，但此规则仍然需要与中国马术协会其他规则文件、国际马联规则文件结合理解和执行。

本规则无法涵盖所有的可能发生情况。

这些规则由中国马术协会官方网站定期发布和更新的相关通知进行补充。进行规则解释时，应参考相关补充通知。另外，在任何意外情况下，考官和其他中国马术协会官方人员有责任本着体育精神做出决定，同时此决定应尽可能符合其他中国马术协会以及国际马联规则制度。

本规则最终解释权归中国马术协会。

## 规则编委会

主任：钟国伟

副主任：成庆

统筹&审校：沈业挺

主要编写人员：（排名不分先后）

赵吉平	怀佩炘	麦惠贤	王德青
崔臣	毕晓宏	李伟	党绍贵
刘燕	甘咏骅	刘丽娜	王晓军
杨富军	沈业挺	谢东平	孔家贤
努尔孜亚·哈列力			

说明：编委会编写人员名单包含本规则历次研讨、编写与修订的主要参与人员。名单未能涵盖的所有为本规则的制定以及不断完善做出贡献的相关人士，在此一并鸣谢。

## 第一章 管理机构

### 第 1 条 骑手分级管理机构

1. 中国马术协会是中国马术协会骑手分级的审核管理机构，负责全国范围内中国马术协会骑手分级的审核和管理。
2. 中国马术协会授权的相关单位在中国马术协会指导监督下执行相关管理与服务职能。

## 第二章 适用范围

### 第 2 条 骑手分级适用范围

1. 本规则适用于中国马术协会的注册骑手。
2. 骑手分级是中国马术协会对中国马术运动参与人员的马术水平做出的官方考核、区分和认证。中国马术协会骑手会员可以凭骑手等级证明自身马术水平，参与中国马术协会主办或批准的赛事以及其他活动。
3. 通过考核的骑手获得中国马术协会颁发的相应级别证书，骑手凭级别证书参加由中国马术协会主办或批准的比赛。来华比赛的外籍骑手，须提前一个月凭所属国家或地区马协相关证明，向中国马术协会申请临时比赛许可方可参赛。达到相应级别标准的骑手，在报名参加中国马术协会主办的赛事中，可参加本级别赛事和分级标准中规定的赛事级别。如比赛竞赛规程有特殊规定，则按具体竞赛规程要求进行报名。
4. 中国马术协会为前往国外参赛的骑手或参与其他活动的人员出具相关等级证明时，原则上依据中国马术协会骑手等级确定相应参赛能力等级。

## 第三章 项目与等级设置

### 第3条 骑手分级项目

1. 全国骑手分级管理制度设置的项目有：盛装舞步、场地障碍、马术三项、马术绕桶和马术耐力。

### 第4条 骑手分级级别

1. 对于盛装舞步、场地障碍以及马术绕桶项目，骑手共分为十三个级别，从低到高依次为：基础三级骑手、基础二级骑手、基础一级骑手、初三级骑手、初二级骑手、初一级骑手、中三级骑手、中二级骑手、中一级骑手、国家三级骑手、国家二级骑手、国家一级骑手、国家骑手（年度）。
2. 对于马术三项项目，骑手共分为七个级别，从低到高依次为：中三级骑手、中二级骑手、中一级骑手、国家三级骑手、国家二级骑手、国家一级骑手、国家骑手（年度）。
3. 对于马术耐力项目，骑手共分为十个级别、从低到高依次为：初三级骑手、初二级骑手、初一级骑手、中三级骑手、中二级骑手、中一级骑手、国家三级骑手、国家二级骑手、国家一级骑手、国家骑手（年度）。

### 第5条 骑手等级证书

1. 骑手等级证书为中国马术协会发放给相应等级骑手的等级证明。
2. 每张骑手等级证书只能记录一个分级项目的成绩和等级，不同项目需使用不同骑手等级证书（基础级除外），单场考核，同一骑手考取多个级别，仅发放最高级别相应证书。
3. 中国马术协会负责所有骑手等级证书的制作、审核和认证。中国马术协会授权单位负责中国马术协会所授权的相关骑手等级证书的考核和发放。

4. 任何人不得假冒、涂改或冒名使用骑手等级证书，一经发现，视情节轻重，处以通报、禁赛、取消已获得骑手等级或取消中国马协注册资格等处罚。

## 第四章 等级考核与认证

### 第6条 等级认定方式

1. 骑手分级管理规定将以分级考核与认证的方式，对骑手的级别进行认证。分级考核与认证（根据不同项目和等级）通常以三种形式实施：
  - 1) 通过中国马术协会主办或批准并监管的相关国际、国内赛事进行分级认证；
  - 2) 通过中国马术协会主办或批准并监管的分级考核；
  - 3) 通过中国马术协会批准的相关单位组织的自主考核（基础级）。

### 第7条 分级认证

1. 除全运会等国家级综合运动会外，中国马术协会主办或认可的国际、国内赛事成绩可在二年内按规定用于等级升级认证。具备分级认证资格的部分赛事名单见附录3。
2. 获得分级考核资格认证的赛事，其相应组别的比赛路线应按照相应级别考核路线的难度要求进行设置。此条例由中国马术协会指定的技术代表进行监督执行。
3. 对于场地障碍与盛装舞步项目，骑手达到年龄要求后，在俱乐部的推荐和允许下，可申请从初三级进行等级考核与认证；对于马术绕桶项目，中级及以上级别无须逐级认证，其余项目与等级，除中国马术协会特别规定外，骑手等级只能从最低级别逐级认证。
4. 中国马术协会场地障碍与盛装舞步骑手等级有效期为三年。骑手在三年内参加中国马术协会认可的赛事及培训活动，或所在俱乐部（中国马术协会会员单位）出具对应水平训练证明，可延长三年（延长次数不限），所延长的有效期从所参加赛事或活动日期开始



计算。超过三年未参与马术骑乘活动，则骑手等级冻结，相关权益或资格失效。被冻结的骑手等级可以通过参加中国马术协会相关考核重新激活。

5. 中国马术协会骑手等级激活方式：初级与中级等级可正常报名参加中国马术协会骑手分级考核，重新激活所对应等级；国家级等级激活须特别申请参加激活考核，由中国马术协会根据情况安排激活考核。参加激活考核的骑手如未通过原级别激活考核，可参加低一级别考核，通过低一级别考核后，可享有低一级别相关权益。

## **第 8 条 分级考核**

1. 中国境内所有在中国马术协会有效注册的团体会员均可申请举办中国马术协会相关级别的分级考核。承考单位必须满足《中国马术协会分级考核申办标准》（见附录 1.）
2. 中国境内所有在中国马术协会有效注册的团体会员均可申请相关项目基础级别的自主考核，申请单位须满足一定条件。

## **第 9 条 承考单位**

1. 申办中国马术协会骑手分级承考单位的马术相关机构必须为中国马术协会团体会员单位。申请单位每年须按照中国马术协会通知要求提交申报材料，并由中国马术协会审核通过后，确认为当前年度骑手分级承考单位。
2. 获得中国马术协会批准的分级考核承考单位可以在中国马术协会指导监督下举办所批准项目的骑手等级的考核。骑手分级承考单位必须设立专人与中国马术协会进行分级考核事务的对接。
3. 中国马术协会骑手分级承考单位需选派教练员和管理人员参加并通过中国马术协会组织的相关培训认证，配合中国马术协会完成骑手分级考核。

## 第 10 条 考核费用

1. 除马术耐力和马术三项外，骑手每次参加考核的服务费用：初级考核费用 1000 元/人/级，中级考核费用 1200 元/人/级。
2. 骑手每次参加马术三项分级考核的服务费用：中三级及中二级 1500 元/人/级，中一级 2000 元/人/级；马术耐力项目费用见每次通知。
3. 场地障碍初三级与初二级与盛装舞步对应级别可免费相互认证，即场地障碍的初三级和初二级可对应认证为盛装舞步的初三级和初二级，反之亦然。
4. 更换或补办骑手等级证书缴纳服务费 300 元/人/次。
5. 骑手每次通过中国马术协会主办或认可的比赛进行骑手等级升级的服务费用：500 元/人/级。
6. 骑手每次参加激活考核的服务费用：初级与中级等级激活考核按正常考核费用标准收取，国家级等级激活考核按照所属项目中级考核费用的 150%比例收取。
7. 骑手每次报考前须充分考虑个人及马匹的能力，考核期间如果前一等级考核未能通过，则不能继续参加该项目更高级别的考核。
8. 骑手对于考级结果有异议的，可以在考核结束后的 10 个工作日内向中国马术协会提交书面仲裁（重审）申请，缴纳仲裁（重审）费用 2000 元/次。如仲裁（重审）通过，全额退还仲裁（重审）费用，同时，如涉及因争议判罚导致骑手后续级别考核未能正常参加，则全额退还后续级别的相关考核报名费用（如有）；如仲裁（重审）未通过，则仲裁（重审）费用不予退还。

## 第 11 条 考核着装

1. 骑手必须按照所参加项目的考核规则规定进行着装。在任何项目的考核中，所有骑手及考核期间在考点骑乘人士都必须配戴合乎标准的马术头盔。具体服装要求请参考中国马术协会、国际马联相关规定以及骑手考核特定的要求。

2. 考官有权责令着装不符的骑手进行改正。对于通知2次以上，仍未按照规定着装的骑手，可以拒绝其入场考核，并直接判定其相关场次考核不通过。

## 第 12 条 考核用马

1. 骑手自备马匹参加中国马术协会骑手分级考核，所骑马匹年龄不得小于6周岁。
2. 参加盛装舞步及场地障碍分级考核的骑手一次最多可以报名2匹马参加考核，骑手参加同一项目同一级别必须使用同一匹马应考。同一匹马在初级考核中一天最多出场9次，骑乘人数不得超过4人。在中级考核中一天最多出场4次，骑乘人数不得超过2人；如初级与中级同天举办，则中级出场1次等同于初级出场2次，总次数限定按照初级总次数9次执行，当天同一匹马骑乘人数不超过4人。参加马术三项分级考核的骑手一次最多可以报名2匹马参加考核，骑手参加同一级别必须使用同一匹马应考。每匹马一天只可出场1次；参加马术耐力分级考核的骑手一次最多可以报名1匹马参加考核。马匹一天只可出场1次；参加马术绕桶分级考核的骑手一次最多可以报名2匹马参加考核，骑手参加同一级别必须使用同一匹马应考。同一匹马在初级考核中一天最多出场6次，骑乘人数不得超过3人。在中级考核中一天最多出场4次，骑乘人数不得超过2人。
3. 所有参加分级考核的马匹必须为中国马术协会注册马匹，且通过考核前的验马方可参加分级考核。
4. 参加马术三项和马术耐力项目分级考核的马匹，所取得的成绩作为其等级能力证明，须在中国马术协会马匹护照的成绩记录页记录，并在中国马术协会数据库备案。
5. 参加考核的马匹年龄及其他限制参考中国马术协会或国际马联对应马术项目比赛规则。

## 第 13 条 申办流程

1. 中国马术协会将于每年年初在官网发布分级考核申请流程。

## 第五章 骑手分级标准

### 第 14 条 场地障碍骑手分级标准

级别	考核方式	考核内容	通级标准	可参赛级别	年龄要求
国家骑手 (年度)	中国马术协会综合考察后认证授予	骑术水平； 对中国马术项目发展的贡献； 社会影响力	奥运会、亚运会等国际大赛中取得优异成绩，为国家争得荣誉；在该项目具有积极正面的社会影响	所有级别	运动员不小于 18 周岁
国一级	中马协主办或认可赛事	150cm 及以上级别场地障碍比赛 (其中最低障碍单元不得低于 140cm，且不超过 20%)	2 轮不超过 12 罚分(比赛须按照表 A 进行)	所有级别	运动员不小于 16 周岁
国二级	中马协主办或认可赛事	135cm 及以上级别场地障碍比赛 (其中最低障碍单元不得低于 130cm，且不超过 20%)	2 轮不超过 12 罚分(比赛须按照表 A 进行)	所有级别	运动员不小于 14 周岁
国三级	中马协主办或认可赛事	120cm 及以上级别场地障碍比赛成绩 (其中最低障碍单元不得低于 110cm，且不超过 20%)	2 轮不超过 12 罚分(比赛须按照表 A 进行)	140cm 及以下级别	运动员不小于 12 周岁
中一级	中马协主办或认可赛事	110cm 及以上级别场地障碍比赛成绩 (其中最低障碍单元不得低于 100cm，且不超过 20%)	2 轮不超过 12 罚分(比赛须按照表 A 进行)	130cm 及以下级别	运动员不小于 12 周岁

	分级考核	场地障碍中一级考核科目 A 或 B			
中 二 级	分级考核	场地障碍中二级考核科目 A 或 B (90cm)	2 轮不超过 12 罚分	115cm 及以下级别	运 动 员 不 小 于 7 周 岁
中 三 级	分级考核	场地障碍中三级考核科目 A 或 B (60cm)	2 轮不超过 12 罚分	90cm 及以下级别	运 动 员 不 小 于 7 周 岁
初 一 级	分级考核	场地障碍初一级考核科目 (30-40cm)	1 轮不超过 8 罚分	60cm 及以下级别	运 动 员 不 小 于 7 周 岁
初 二 级	分级考核	英式马术初二级考核科目	马场马术初二级科目得分不低于 50%	障 碍 + 舞 步 初 一 级 及 以 下	运 动 员 不 小 于 6 周 岁
初 三 级	分级考核	英式马术初三级考核科目	马场马术初三级科目不低于 50%	障 碍 + 舞 步 初 二 级 及 以 下	运 动 员 不 小 于 6 周 岁
基 础 一 级	分级考核 (考评员考核)	英式马术基础一级考核内容	通过基础一级考核	英 式 马 术 初 三 级 及 以 下	不 小 于 4 周 岁
基 础 二 级	分级考核 (考评员考核)	英式马术基础二级考核内容	通过基础二级考核	英 式 马 术 基 础 一 级 及 以 下	不 小 于 4 周 岁
基 础 三 级	分级考核 (考评员考核)	英式马术基础三级考核内容	通过基础三级考核	英 式 马 术 基 础 二 级 及 以 下	不 小 于 4 周 岁

## 第 15 条 盛装舞步骑手分级标准

级别	考核方式	考核内容	通级标准	可参赛级别	考核年龄要求
国家骑手（年度）	中国马术协会综合考察后认证授予	骑术水平； 对中国马术项目发展的贡献； 社会影响力	奥运会、亚运会等国际大赛中取得优异成绩，为国家争得荣誉；在该项目具有积极正面而广泛的社会影响力。	所有级别	运动员年龄不小于 18 周岁
国一级	中马协主办或认可赛事	国际马联中级 A 科目 国际马联中级 B 科目 国际马联中级二级科目	两次百分比成绩均不低于 60%	所有级别	运动员年龄不小于 14 周岁
国二级	中马协主办或认可赛事	国际马联圣乔治科目 国际马联中级一级科目 国际马联中级自选科目	两次百分比成绩均不低于 60%	所有级别	运动员年龄不小于 14 周岁
国三级	中马协主办或认可赛事	FEI 挑战赛高级科目 国际马联 J14-18 个人赛科目	两次百分比成绩不低于 60%	国二级及以下	运动员年龄不小于 12 周岁
中一级	中马协主办或认可赛事/分级考核	FEI 挑战赛中级科目 国际马联 J14-18 团体赛科目	一次百分比成绩不低于 60%	国三级及以下	运动员年龄不小于 12 周岁

中二级	分级考核	FEI 挑战赛初级科目	一次百分比成绩不低于60%	中一级及以下	运动员年龄不小于7周岁
中三级	分级考核	FEI 挑战赛预备级科目	一次百分比成绩不低于55%	中二级及以下	运动员年龄不小于7周岁
初一级	分级考核	盛装舞步初一级科目	盛装舞步初一级科目不低于50%	中三级及以下	运动员年龄不小于7周岁
初二级	分级考核	英式马术初二级考核科目	马场马术初二级科目得分不低于50%	障碍+舞步初一级及以下	运动员年龄不小于6周岁
初三级	分级考核	英式马术初三级考核科目	马场马术初三级科目得分不低于50%	障碍+舞步初二级及以下	运动员年龄不小于6周岁
基础一级	分级考核 (考评员考核)	英式马术基础一级考核内容	通过基础一级考核	英式马术初三级及以下	不小于4周岁
基础二级	分级考核 (考评员考核)	英式马术基础二级考核内容	通过基础二级考核	英式马术基础一级及以下	不小于4周岁
基础三级	分级考核 (考评员考核)	英式马术基础三级考核内容	通过基础三级考核	英式马术基础二级及以下	不小于4周岁

## 第 16 条 马术三项骑手分级标准

级别	考核方式	考核内容	通级标准	可参赛级别	年龄要求
国家骑手（年度）	中国马术协会综合考察后认证授予	骑术水平；对中国马术项目发展的贡献；社会影响力	奥运会、亚运会等国际大赛中取得优异成绩，为国家争得荣誉；在该项目具有积极正面而广泛的社会影响力	所有级别	运动员年龄不小于 18 周岁
国一级	中马协主办或认可赛事分级考核	FEI 三/四星级三项赛或同等水平国家级比赛	总罚分不高于 50 分	所有级别	运动员年龄不小于 16 周岁
国二级	中马协主办或认可赛事	FEI 二星级三项赛或同等水平国家级比赛	总罚分不高于 50 分	所有级别	运动员年龄不小于 16 周岁
国三级	中马协主办或认可赛事	FEI 一星级三项赛或同等水平国家级比赛	总罚分不高于 50 分	国二级及以下	运动员年龄不小于 14 周岁
中一级	中马协主办或认可赛事/分级考核	马术三项中一级越野科目	场地障碍中一级；盛装舞步中一级；越野罚分不超过 40 分；时间罚分不超过 20 分（以上均指代同一人马组合）	国三级及以下	运动员年龄不小于 14 周岁



中二级	分级考核	场地障碍与盛装舞步等级+马术三项中二级越野科目	场地障碍中二级；盛装舞步中二级；越野罚分不超过40分；时间罚分不超过20分（以上均指代同一人马组合）	中一级及以下	运动员年龄不小于12周岁
中三级	分级考核	场地障碍与盛装舞步等级+场地障碍中二级A或B科目预检+马术三项中三级越野障碍科目	场地障碍中二级；盛装舞步中三级；场地障碍科目预检1轮不超过12罚分；越野罚分不超过40分，时间罚分不超过20分（以上均指代同一人马组合）	中二级及以下	运动员年龄不小于12周岁

## 第 17 条 马术绕桶骑手分级标准

级别	考核方式	考核内容	通级标准	可参赛级别	年龄要求
国家骑手（年度）	中国马术协会综合考察后认证授予	骑术水平；对中国马术项目发展的贡献；社会影响力	代表中国马术协会参加国际高水平比赛，取得优异成绩，为国家争得荣誉；在该项目具有积极正面而广泛的社会影响力	所有级别	运动员年龄不小于 18 周岁
国一级	中马协主办或认可赛事	赛历年度 6 轮最好成绩平均值	不超过 16.399 秒	所有级别	运动员年龄不小于 14 周岁
国二级	中马协主办或认可赛事	赛历年度 6 轮最好成绩平均值	不超过 16.999 秒	所有级别	运动员年龄不小于 14 周岁
国三级	中马协主办或认可赛事	赛历年度 6 轮最好成绩平均值	不超过 17.999 秒	所有级别	运动员年龄不小于 14 周岁
中一级	中马协主办或认可赛事/分级考核	三轮平均成绩，中国马术协会指定考点/赛历年度 3 轮最好成绩平均值	不超过 18.499 秒	所有级别	运动员年龄不小于 14 周岁
中二级	中马协主办或认可赛事/分级考核	三轮平均成绩，中国马术协会指定考点；或赛历年度 3 轮最好成绩平均值	不超过 19.499 秒	所有级别	运动员年龄不小于 14 周岁

中三级	中马协主办或认可赛事/分级考核	三轮平均成绩，中国马术协会指定考点；或赛历年度3轮最好成绩平均值	不超过21秒	所有级别	运动员年龄不小于14周岁
初一级	分级考核	基础理论+马术绕桶初一级科目	基础理论不低于70分；初一级绕桶考核科目得分不低于55%	所有级别	运动员年龄不小于12周岁
初二级	分级考核	西部马术初二级科目	西部马术初二级科目得分不低于50%	西部马术初一级及以下	运动员年龄不小于6周岁
初三级	分级考核	西部马术初三级科目	西部马术初三级科目得分不低于50%	西部马术初二级及以下	运动员年龄不小于6周岁
基础一级	分级考核（考评员考核）	西部马术基础一级考核内容	通过基础一级考核	西部马术初三级及以下	运动员年龄不小于4周岁
基础二级	分级考核（考评员考核）	西部马术基础二级考核内容	通过基础二级考核	西部马术基础一级及以下	运动员年龄不小于4周岁
基础三级	分级考核（考评员考核）	西部马术基础三级考核内容	通过基础三级考核	西部马术基础二级及以下	运动员年龄不小于4周岁

## 第 18 条 马术耐力骑手分级标准

级别	考核方式	考核内容	通级标准	可参赛级别	考核年龄要求
国家骑手（年度）	中国马术协会综合考察后认证授予	骑术水平；对中国马术项目发展的贡献；社会影响力	在 FEI 国际重要赛事中取得优异成绩，获得国际认可；在该项目具有积极正面而广泛的社会影响力	遵照 FEI 规则	运动员年龄不小于 18 周岁
国一级	中马协主办或认可赛事	FEI 三星级比赛	三年内 2 次 FEI 三星级比赛完赛，且排名不低于前 20%。（总参赛人数须不低于 10 人）	遵照 FEI 规则	运动员年龄不小于 16 周岁
国二级	中马协主办或认可赛事	FEI 二星级比赛	三年内 2 次 FEI 二星级比赛完赛，且比赛排名不低于前 30%。（总参赛人数须不低于 10 人）	遵照 FEI 规则	运动员年龄不小于 14 周岁
国三级	中马协主办或认可赛事	FEI 二星级比赛	三年内完成 2 场 FEI 二星级比赛或同级别比赛（120-139 公里巡回赛或锦标赛）	遵照 FEI 规则	运动员年龄不小于 14 周岁

中一级	中马协主办或认可赛事	FEI 一星级比赛	完成 2 场 FEI 一星级或同级别的比赛（100-119KM 巡回赛或锦标赛）	遵照 FEI 规则	运动员年龄不小于 14 周岁
中二级	中马协主办或认可赛事	FEI 一星级比赛	完成 1 场 FEI 一星级或同级别的比赛（100-119KM 巡回赛或锦标赛）	遵照 FEI 规则	运动员年龄不小于 14 周岁
中三级	耐力达标	耐力达标考核	两年内完成 2 次 80-90KM 和 2 次 40-79KM 达标考核	遵照 FEI 规则	运动员不小于 14 周岁
初一级	耐力达标	耐力达标考核	分别完成不少于 1 次 80-90KM 和不少于 1 次 40-79KM 达标考核；总计达标不少于 3 场	耐力赛达标	运动员年龄不小于 14 周岁
初二级	耐力达标	耐力达标考核	完成 1 次 80-90KM 达标考核	耐力赛达标	运动员年龄不小于 14 周岁
初三级	分级考核	耐力达标考核	完成 1 次 40-79KM 达标考核	耐力赛达标	运动员年龄不小于 14 周岁

## 第六章 分级考核内容

### 第 19 条 基础理论考核内容

#### 1. 理论考核项目

考核项目	考核所占比例
马具	30%
马术服装	10%
马匹结构	20%
验马	20%
马术规则	20%
合计	100%

2. 理论考核内容由中马协另行通知，考核各项目详细内容参见附录 3。

3. 骑乘考核各项目详细科目内容参见《中国马术协会骑手分级考核骑乘科目标准》。

### 第 20 条 骑乘考核内容

所有参加分级考核的马匹在考核前必须通过考官代表及考核兽医主持的验马。

#### 1. 场地障碍考核科目

场地障碍骑乘考核科目具体内容参见《中国马术协会骑手分级考核骑乘科目标准》。

中级考核设有 A 和 B 两个科目，考官可自行选择其中一个考核科目，每个级别考核科目包含两轮，路线图相同。

## 2. 盛装舞步考核科目

盛装舞步骑乘考核科目具体内容参见《中国马术协会骑手分级考核骑乘科目标准》。

## 3. 马术三项考核科目

马术三项骑乘考核科目具体内容参见《中国马术协会骑手分级考核骑乘科目标准》。

中国马协马术三项分级考核共分中三级、中二级以及中一级三个级别。之后为国家级马术三项赛一星级正式比赛兼考核级别。

- 1) 参加考核骑手的资格：所有参加马术三项中三级（最低级别）考核的马匹和骑手必须在考核前通过了中国马协的场地障碍中二级和盛装舞步中三级考核。参加考核的马匹必须拥有中国马协的护照和完成场地障碍中二级和盛装舞步中三级的考核记录；骑手必须持有注明其获得相应资格的中国马协场地障碍以及盛装舞步骑手证。
- 2) 马术三项晋级方法：只有完成相关级别的考核并达到达标晋级标准的马和骑手组合才有资格参加国内正式的三项赛考核与比赛。参加马术三项中三级分级考核的人马组合必须参加场地障碍中二级考核科目的预检，预检合格方能参加马术三项中三级越野的考核。参加中二级和中一级分级考核人马组合必须通过前一个级别的全部三个项目的考核标准并晋级。
- 3) 考核项目要求：马术三项分级考核目前执行《国际马联马术三项赛规则》的一般条款。中三级及中二级马术三项考核中场地障碍及盛装舞步部分已通级的成绩（两年内）无需重复考核。除特殊情况外，中一级马术三项分级考核均为一日赛程。即一对人马组合必须在一日内完成全部三个项目的考核。三个项目的比赛顺序为第一项盛装舞步；第二项场地障碍；第三项越野障碍。如果前续项目罚分超过达到最低考核标准的分数，则不能继续后面项目的考核。
- 4) 技术官员：分级考核的各单项考官代表、考核兽医、路线设计师必须为国家级资格的技术官员，并由中国马术协会委派或指定（技术官员每人可最多兼两项职位）。

障碍项目的技术标准：

### 越野障碍最大规格表

障碍单元	中三级	中二级	中一级	一星级
固定部分	0.50m	0.80m	1.00m	1.05m
草刷子部分	0.60m	1.00m	1.20m	1.25m
上部伸展度	0.60m	0.95m	1.15m	1.20m
底部伸展度	0.85m	1.55m	1.75m	1.80m
无高度	1.15m	2.15m	2.35m	2.40m
下落	0.60m	1.15m	1.35m	1.40m

### 越野障碍距离、速度范围

级别	距离		跳跃次数		速度	时间	
	最短	最长	最少	最多		最短	最长
中三级	800	1000	8	10	350	2' 18"	2' 52"
中二级	1000	2000	10	12	375	2' 40"	3' 12"
中一级	1500	2000	20	22	400	3' 45"	5' 00"
一星级	2000	3000	20	25	500	4' 00"	6' 00"

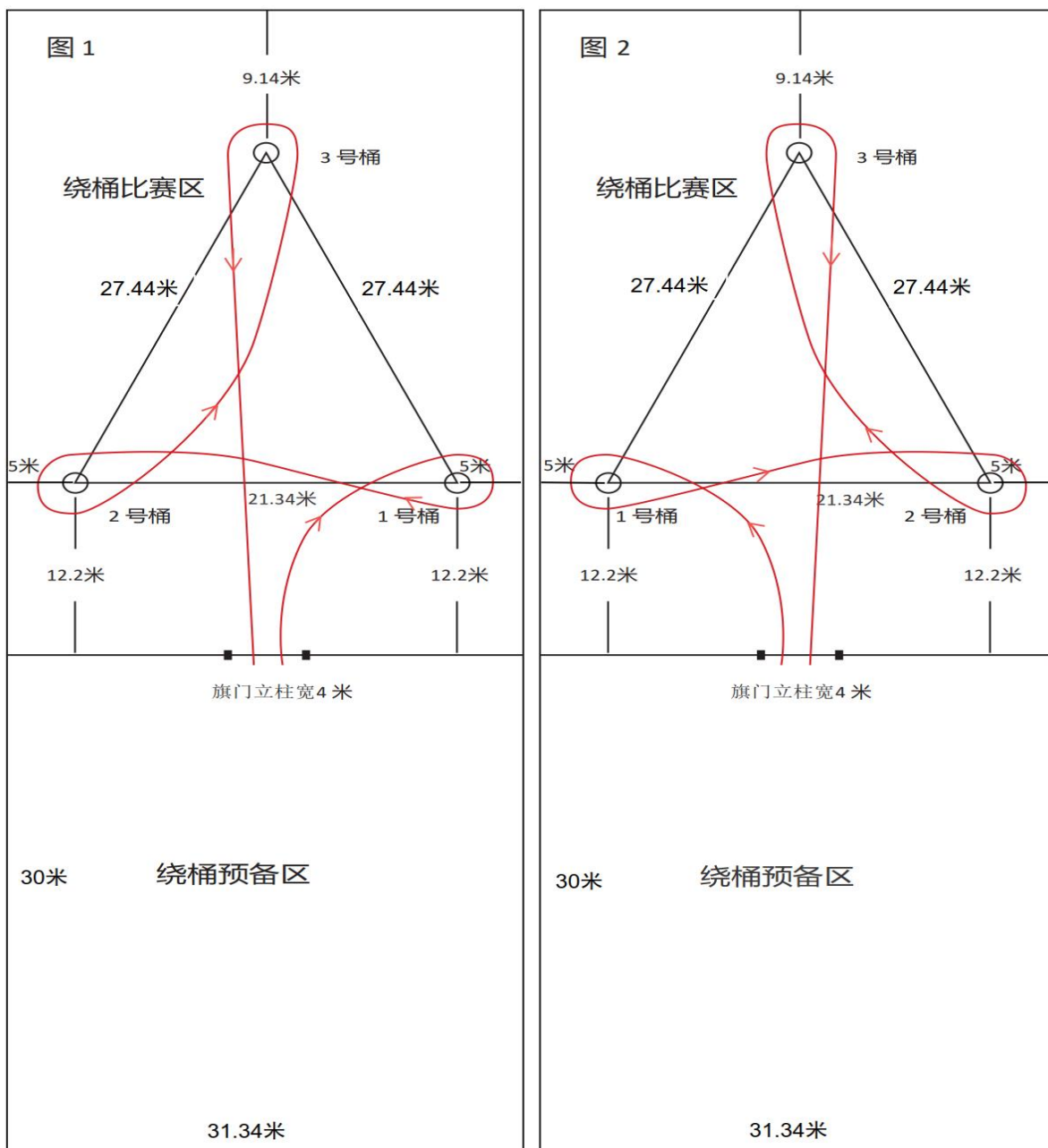
### 场地障碍规格参照场地障碍考核



#### 4. 马术绕桶考核科目

遵照中国马术协会绕桶赛规则开展。路线图如下：

#### 中国马术协会绕桶示意图



#### 5. 马术耐力考核科目

遵照国际马联耐力赛规则开展。

## 附录

### 1. 中国马术协会骑手分级考核申办硬件标准

所有承办中国马术协会骑手分级考核的马术俱乐部和单位，在向中国马术协会申办各级别分级考核之前，必须按照此表格中不同项目、级别所规定的标准进行马术场地设施和比赛器材的准备，根据相应表格的指标进行自检进行自检。根据准备和自检情况如实填写此表，并将其作为申报附件与申请一并上报中国马术协会。

#### 一、分级考核马术场地要求

1. 场地障碍考核场地的规格建议最小为 2925 平米，短边应在 45 米以上。另外还需要至少一个规格最小 2600 平米的练习场地；

2. 盛装舞步考核场地的规格建议最小为 3200 平米，长边应在 80，短边在 40 米以上。另外还需要至少一个规格最小 2600 平米（40 米 X65 米）的练习场地；

3. 西部绕桶考核场地的规格建议：长度不小于 51 米，宽度不小于 32 米，预备区长度不小于 30 米，宽度不小于 32 米。室内场馆可以适当缩短距离，但不得小于 25 米。

4. 马术三项考核场地的规格室内建议最小为 4800 平米，短边应在 60 米以上。另外还需要至少一个规格最小 2600 平米的练习场地；室外最小为长 2500 米的赛道，赛道宽度必须大于 5 米。地面为沙土地/草地，如有需要车辆可以行使便于赛道布置和医疗急救。另外还需要至少一个规格最小 2600 平米的练习场地；

\*上述所有四个项目考核场地（除马术三项室外考核）的四周必须要做到物理封闭。围栏的高度最好在 1.2 米左右（不得低于 1 米）。马术场地的面层最好为纤维石英砂复合材料或沙地面，必须适合相应项目的马术运动。

5. 耐力赛达标考核赛道必须满足国际马联耐力赛相关规定。赛道要求：单程长度大于 10 公里的赛道最少一条，赛道地面宽度大于 5 米，地面为沙土地、草地，用于公共交通工具行使的硬质路面绝不得超过比赛路线的 10%。赛道全程要求越野车能进入，便于赛道布置和医疗急救。

中央兽医区要求：60 米 X100 米以上的平整场地，要求最少有 20 米 X50 米硬质路面用于兽医检查。

## 二、分级考核器材要求

### 1. 场地障碍考核器材要求：

1) 障碍栏架和立柱最好为木质，铁质的四周不能有尖锐棱角和可能划伤人马的边框。挂托杯的孔最低孔低于 20 厘米。栏架的内侧顶部可以插入标志方向的红、白旗；

2) 障碍杆杯托最好是 PVC 材质的，如是铁质，四周不能有尖锐棱角。所有杯托的就必须要符合深度标准，凹面深度为 1.8-2 厘米。并且要与障碍栏架和立柱孔距相吻合，能够平滑轻松挂入并取下。安全杯托必须使用中国马术协会/国际马联认可的安全杯托；

3) 障碍杆必须为木质材质。长度 3.5 至 4 米，直径 9.5 至 10 厘米，重量介于 9-15 公斤。障碍杆必须为不同的花色分组组合，不得少于 5 种花色，最少花色的杆数不得少于 5 根；

4) 红、白标志旗为双面全色，可插在障碍栏架和立柱的上部内侧；

### 2. 盛装舞步考核器材要求：

1) 舞步围栏可以是木质或 PVC 材质。高度约 30 厘米每个拼接单元长度可以是 4 米（注意所用器材要能够准确摆放出 20 米 X40 米和 20 米 X60 米两种规格的舞步围栏，且 A 门打开时不能有阻碍物）；

2) 字母号牌或字母墩，高度约为 60 厘米。英文字母为醒目黑色大写，可独立放置；

3) 必须配备裁判亭/台。

### 3. 马术三项考核器材要求：

1) 马术三项-场地障碍考核器材要求参见场地障碍考核器材要求；

2) 马术三项-盛装舞步考核器材要求参见盛装舞步考核器材要求；

3) 马术三项-越野障碍考核器材要求参见马术三项比赛规则以及马术三项分级考核越野科目要求。

### 4. 耐力赛达标考核器材要求：

1) 中央场地四周的隔离可以使用如下方式围合：铁马、3 米 X1.5 米广告 A 版（需要配重加固）、白绳子、马场双横木围栏、PVC 围栏等；

2) 兽医检查道的搭建标准：长 40 米宽 3 米，使用食指粗细的白线拉出隔离道，或者使用盛装舞步白色围栏，高度约 30 厘米多个组合拼接；

3) 兽医检查区降温区：地面不积水，不泥泞，最好在硬质路面上搭建。要求提供稳定水源供马匹降温。

#### 5. 马术绕桶考核器材要求：

1) 绕桶比赛所用汽油桶的规格是：高 90 公分，直径 60 公分；

2) 比赛旗门宽度不得小于 4 米，不大于 5 米，旗门上方若有悬挂物，高度不应低于 3.5 米，不高于 4.5 米。

### 三、硬件设施核查清单

场地障碍设施配备清单	标准	提供	备注
考核场地大小	45m x 65m		请明确列出尺寸
考核场地\地面材质			
热身场地大小	40m x 65m		请明确列出尺寸
热身场地地面材质			
20m x 60m 盛装舞步围栏	1 套		请附相片
舞步场地标志	1 套		请附相片
场地灯光设施			是否易于晚间举行考核
场地喷淋设施			请附相片
拖拉机（带平整场地设备）	1 套		请附相片
场地压平辊	1 套		请附相片
围栏（划分场地）	250 米		请附相片
自动计时设备	1 套		请提供型号
手动秒表	5 个		精确到 1/100 秒
显示板	2 个		请附相片

验马指示牌	1 套		请附相片
裁判铃	1-2 个		
广播系统	1 套		请说明使用范围
扩音器	2 套		请附相片
裁判台电源供应设备	至少含 5 个插座		请附相片
对讲机 5km (同频道)	15 台		请提供品牌型号
复印机	1 台		
A4 纸	1 包		
A3 纸	1 包		
桌子(W2000 x D1000)	2 张		请附相片
椅子	6 把		请附相片
遮阳棚或太阳伞	2 个		请附相片
马号 (001-300) 及卡子验马用	1 套		请附相片
障碍架	20 对		高度范围 20cm-140cm
后杆架立柱	10 对		高度范围 20cm-140cm
障碍杆 直径 9.5cm-10cm x 长度 3.5m/4m	70 根		每款式同长度至少有 5 根
障碍木板 H200cm x 3.5m/4m	10 个		与障碍杆是同样长度
红白旗	30 对		跟障碍架配套
障碍杯托 凹面深度 18mm to 20mm	140 个		请附相片
安全杯托	15 对		请提供品牌
起终点线(带红白旗)	2 套		请附相片
编号标签 1-14	1 套		请附相片
编号标记 A, B, C	3 套		请附相片
尺子 2m	2 把		请附相片
软尺 100m	1 个		请附相片

轮式尺	1 个		请附相片
桶 (5L)	4 个		
人用救护车	1 辆		
马匹救护车	1 辆		请附相片
手套(M 号 100 副)	1 盒		用于检查
剪刀	2 把		
供水	50 吨		马匹饮用水
移动式发电机	1 套		如果裁判台没有供电系统
雨衣	10 件		
硬质文件夹板 (A4 大小)	10 个		
矿泉水	若干		考评团队及工作人员饮用
订书器、记号笔、曲别针、签字 圆珠笔、小夹子、胶水、宽胶带	若干		
计算器	4 个		
<b>场地障碍人员配备清单</b>	<b>标准</b>	<b>提供</b>	<b>备注</b>
摆放验马场的指示牌	1 人		
摆放舞步围栏板 (初级)	8-10 人		
成统	2 人		
开关舞步板门 A 点	2 人		
开关热身场地大门	1 人		
开关考核场地大门	1 人		
热身场地清洁	1 人		
考核场地清洁	1 人		
中级考核摆放障碍	8-10 人		
中级障碍红绿旗子挥旗人员	2 人		
中级障碍考核期间摆杆人员	2 人		
检录	2 人		

盛装舞步设施配备清单	标准	提供	备注
考核场地大小	40m x 80m		请明确列出尺寸
考核场地地面材质			
热身场地大小	40m x 65m		请明确列出尺寸
热身场地地面材质			
20m x 60m 盛装舞步围栏	1 套		请附相片
舞步场地标志	1 套		请附相片
场地灯光设施			是否易于晚间举行考核
场地喷淋设施			请附相片
拖拉机(带平整场地设备)	1 套		请附相片
场地压平辊	1 套		请附相片
围栏(划分场地)	250 米		请附相片
手动秒表	5 个		精确到 1/100 秒
显示板	2 个		请附相片
验马指示牌	1 套		请附相片
裁判铃	1-2 个		
广播系统	1 套		请说明使用范围
扩音器	2 套		请附相片
裁判台电源供应设备	至少含 5 个插座		请附相片
对讲机 5km (同频道)	15 台		请提供品牌型号
复印机	1 台		
A4 纸	1 包		
A3 纸	1 包		
桌子 (W2000 x D1000)	2 张		请附相片
椅子	6 把		请附相片
遮阳棚或太阳伞	2 个		请附相片

马号 (001-300)	1 套		请附相片
人用救护车	1 辆		
马匹救护车	1 辆		请附相片
手套(M 号 100 副)	1 盒		用于检查
剪刀	2 把		
供水	50 吨		马匹饮用水
移动式发电机	1 套		如裁判台没有供电系统
雨衣	10 件		
硬质文件夹板 (A4 大小)	10 个		
矿泉水	若干		考评团队及工作人员饮用
订书器、记号笔、曲别针、签字/圆珠笔、小夹子、胶水、宽胶带	若干		
计算器	4 个		
<b>盛装舞步人员配备清单</b>	<b>标准</b>	<b>提供</b>	<b>备注</b>
摆放验马场的指示牌	1 人		
摆放舞步围栏板	8-10 人		
成统	2 人		
开关舞步板门 A 点	2 人		
开关热身场地大门	1 人		
开关考核场地大门	1 人		
热身场地清洁	1 人		
考核场地清洁	1 人		
检录	2 人		



马术三项设施配备清单	标准	提供	备注
考核场地大小 (场地障碍)	45m x 65m		请明确列出尺寸
考核场地地面材质			
热身场地大小 (场地障碍)	40m x 65m		请明确列出尺寸
热身场地地面材质			
障碍架	20 对		高度范围 20cm-140cm
后杆架立柱	10 对		高度范围 20cm-140cm
障碍杆 直径 9.5cm-10cm x 长度 3.5m/4m	70 根		每款式同长度至少有 5 根
障碍木板 H200cm x 3.5m/4m	10 个		与障碍杆同样长度
红白旗	30 对		跟障碍架配套
障碍杯托 凹面深度 18mm to 20mm	140 个		请附相片
安全杯托	15 对		请提供品牌
起终点线(带红白旗)	2 套		请附相片
编号标签 1-14	1 套		请附相片
编号标记 A, B, C	3 套		请附相片
尺子 2m	2 把		请附相片
软尺 100m	1 个		请附相片
轮式尺	1 个		请附相片
越野障碍考核场地地面材质			
考核场地大小 (越野障碍) 按照室内越野障碍赛计算	60m x 80m		请明确列出尺寸
热身场地大小 (越野障碍)	40m x 65m		请明确列出尺寸
热身场地地面材质			
越野障碍赛用障碍(附安全连接扣)	1 套		请附相片

障碍的尺寸, 形状, 规格及数量, 请参阅中国马术协会通级考核骑乘科目中的马术三项内容及规则			
越野障碍赛用障碍固定位置工具套装	2 套		请附相片
越野障碍安全连接扣(备用)	10 套		请附相片
安全红白旗	30 对		请附相片
起终点线(带红白旗)	2 套		请附相片
骑手号码背心 (编号 A4 大小)	100 件		请附相片
硬质文件夹板 (A4 大小)	30 个		
哨子	30 个		
圆珠笔	50 支		
矿泉水	90 瓶		考官及工作人员饮用
场地灯光设施			请附相片
场地喷淋设施			请附相片
拖拉机 (带平整场地设备)	1 套		请附相片
场地压平辊	1 套		请附相片
围栏 (划分场地)	250 米		请附相片
自动计时设备	1 套		请提供型号
手动秒表	25 个		精确到 1/100 秒
显示板	2 个		请附相片
验马指示牌	1 套		请附相片
裁判铃	1-2 个		
广播系统	1 套		请说明使用范围
扩音器	2 套		请附相片
裁判台电源供应设备	至少含 5 个插座		请附相片
对讲机 5km (两频道)	60 台		20 台/40 台, 请提供型号
复印机	1 台		

A4 纸	2 包		
A3 纸	1 包		
桌子 (W2000 x D1000)	4 张		请附相片
椅子	6 把		请附相片
遮阳棚或太阳伞	2 个		请附相片
马号(101-300)	1 套		请附相片
桶 (5L)	4 个		
人用救护车	2 辆		
马匹救护车	2 辆		请附相片
手套(M 号 100 副)	2 盒		用于检查
冰砖	100L		
显示板 (6 位数)	3 个		请附相片
剪刀	2 把		
计时器(同步 x 20 块)	1 套		请附相片
方向标	10 对		请附相片
绳子 (直径 10mm)	600m		请附相片
临时隔离带(1000m)	2 卷		请附相片
水桶 (30L)	10 个		请附相片
水桶 (5L)	20 个		请附相片
帐篷 (3m x 3m)	5 顶		请附相片
供水/水箱	50 吨		马匹饮用水
发电机	2 套		请提供品牌型号
雨衣	若干		
订书器、记号笔、曲别针、小夹子、 胶水、宽胶带、计算器	若干		
<b>马术三项人员配备清单</b>	<b>标准</b>	<b>提供</b>	<b>备注</b>
摆放验马场的指示牌	1 人		

成统	4 人		
开关热身场地大门	1 人		
开关考核场地大门	1 人		
热身场地清洁	1 人		
考核场地清洁	1 人		
中级考核摆放场地障碍	8-10 人		
中级障碍红绿旗子挥旗人员	2 人		
中级障碍考核期间摆杆人员	2 人		
障碍检录	2-4 人		
越野障碍摆放障碍	5 人		
越野障碍红绿旗子挥旗人员	2 人		
越野障碍修复障碍人员	5 人		
越野障碍检录	2-4 人		
越野障碍赛事监管	1-2 人		
越野障碍裁判	25 人		

马术绕桶设施配备清单	标准	提供	备注
考核场地大小	51m x 32m		请明确列出尺寸
考核场地地面材质			
备赛区场地大小	30m x 32m		请明确列出尺寸
备赛区场地地面材质			
热身场地大小	30m x 40m		请明确列出尺寸
热身场地地面材质			
场地灯光设施			是否能于晚间举行考核
场地喷淋设施			请附照片
20Kg 油桶 or 路锥 (H90cm x Dia 60cm)	8 个		请附照片
旗门柱	4 支		请附照片
拖拉机 (带平整场地设备)	1 套		请附照片
场地压平辊	1 套		请附照片
围栏 (划分场地)	270 米		请附照片
自动计时设备	1 套		请提供品牌型号
手动秒表	3 个		精确到 1/100 秒
显示板	2 个		请附照片
验马指示牌	1 套		请附照片
裁判铃	1-2 个		
广播系统	1 套		请说明使用范围
扩音器	2 套		请附照片
裁判台电源供应设备	至少含 5 个插座		请附照片
对讲机 5km (同频道)	10 台		请提供型号
复印机	1 台		
A4 纸	1 包		
A3 纸	1 包		






桌子 (W2000 x D1000)	2 张		请附照片
椅子	6 把		请附照片
考官用高椅	3 把		请附照片
尺子 2m	2 把		请附照片
软尺 100m	1 个		请附照片
轮式尺	1 个		请附照片
遮阳棚或太阳伞	2 个		请附照片
马号(001-300)	1 套		请附照片
人用救护车	2 辆		
马匹救护车	2 辆		请附照片
手套(M 号 100 副)	1 盒		用于检查
剪刀	2 把		
水桶 (30L)	10 个		请附照片
水桶 (5L)	20 个		请附照片
帐篷 (3m x 3m)	5 顶		请附照片
供水/水箱	50 吨		马匹饮用水
发电机	2 套		如果裁判台没有供电系统
雨衣	若干		
订书器、记号笔、曲别针、小夹子、胶水、宽胶带、计算器	若干		
<b>马术绕桶人员配备清单</b>	<b>标准</b>	<b>提供</b>	<b>备注</b>
摆放验马场的指示牌	1 人		
摆放考核场的油桶 or 路锥	1 人		
成统	2 人		
考核场地清洁	1-2 人		
热身场地清洁	1-2 人		
检录	2 人		

开关热身场地大门	1 人		
开关考核场地大门	1 人		
起终点挥旗人员	2 人		
考核期间修复油桶 or 路锥人员	2 人		

马术耐力设施配备清单	标准	提供	备注
考核赛道长度	20Km		往返 20 公里以上赛道 2 条
考核赛道场地材质	沙土地/草地		硬质路面<10% (总赛程)
兽医检查道	6-9 条		单条规格 40 米*3 米 (根据参赛人数调整检测道数量)
兽医检查站场地材质	平整的草地或沙土地		用于兽医检测
心率检测仪	8-10 套		国际马联认可的手持心率仪或者带 led 显示屏心率仪, 如 polar 品牌
兽医检测卡	每位选手 1 张		防水、易填写, 可设计为 A5 大小
赛道灯光设施	救援点、饮水点、记录点工作区照明 (特指夜间赛事)		
兽医检查站灯光设施 (夜间赛)	4-6 盏广场灯		
饮水降温区水源/水车	2-5 个		不得断水、自来水, 干净无异味。
出发等待区水源	2 个		移动自来水软管 (带龙头), 方便选手自行加水
耦合剂	20 瓶		心率仪使用 (根据竞赛天数酌情增加)
矿泉水	2 瓶/人/日		全体技术官员人数计算 (约每日 80 瓶)





<p>围栏（隔离兽医检查站，降温区，出发等待区）</p>	<p>高度 1.5 广告板，250-600 米，根据参赛人数和现场环境进行场地设计确定</p>	
<p>电子自动计时设备（非必要）</p>	<p>1 套</p>	<p>如：京奥马术耐力计时设备</p>
<p>手动秒表</p>	<p>20 个</p>	<p>能显示六位数字北京时间 00:00:00</p>
<p>区域指示牌 赛段终点*1，饮水降温区*1，兽医检查区*1，休停区*1，赛段起点*1 折返点若干（根据赛道数量确定），出发等待区*1</p>	<p>6 套插地指示牌</p>	
<p>骑手号码背心 要求号码清晰，颜色分开。选手报到时发放。 号段规则： 40 公里号段为 401 开始 80 公里为 801 开始。</p>	<p>每位选手 1 件</p>	<p>选手号服，颜色号段均需区分</p> 
<p>后援团号码背心 与选手同号，使用与选手不同的颜色。如图所示。</p>	<p>每位选手 1 件</p>	

赛道工作车 (越野车, 能接送赛事工作人员折返点之间)	3 辆		具有越野性能的车辆
裁判长、技术代表、赛事监管长、兽医长马甲	4 件 (每人各 1 件)		请附相片
裁判团人员马甲	3 件		
赛事监管马甲	20 件		
工作人员马甲	20 件		
兽医委员会成员马甲	6 件		
硬质文件夹板 (A4 大小)	30 个		
验马指示牌	40*20CM 规格 5 套		
广播系统	1 套		现场广播系统, 如音响, 麦克风。

扩音器	3 套	
裁判台电源供应设备	至少含 5 个插座	
对讲机（同频道）	20 台	满足 3 公里有效通话距离的任何型号均可
圆珠笔	60 支	一定要选择圆珠笔。
红色、黑色签字笔	各 5 支	
带复印功能激光打印机	1 台	
A4 纸	1 包	
赛道彩色地图	10 张	
桌子 (W2000 x D1000)	5 张	

椅子	25 把		
遮阳棚或太阳伞	5 个		
马号(401 & 801)	1 套		请附相片
马匹号码蜡笔	白色 6 根		
马匹号码蜡笔	红色 6 根		
马匹号码蜡笔	蓝色 6 根		
起终点线旗门	2 套		
软尺 100m	1 把		
最大号垃圾桶	5 个		
人用救护车	2 辆		
马匹救护车	2 辆		
手套(M 号 100 副)	2 盒		用于检查

冰砖	100L		
赛道饮水降温车	2-6 台		可利用赛道自然水域降温，饮用水必须使用净水。
时间显示板（6 位数）	3 个		
剪刀	2 把		
赛道指示方向标	10 对		
兽医道隔离白绳（直径 10mm）， （也可选用盛装舞步围栏）	300-600m		
兽医检测隔离木杆（如选用盛装舞步围栏可省略本项）	30-40 根		1.4 米高
临时隔离带(1000m)	2 卷		
水桶(150L)	15-30 个		

水桶(10L)	20 个		
帐篷(3m x 3m)	6-10 顶		
兽医检测区遮阳大帐篷 4 米*4 米 (此项非必须)	6-9 顶		
出发区选手休息大帐篷 6 米*30 米 (根据参赛人 数搭建, 此项非必须)	1 顶		
彩旗(10cm)	4-6 色		带 2 米高竹竿
发动机	2 套		如果裁判台没有供电系统
雨衣	人均 1 件		
订书器、记号笔、曲别 针、小夹子、胶水、宽胶 带、计算器	2 套		
马术耐力人员配备清单	标准	提 供	备注
摆放验马场的指示牌	1 人		
摆放路线的指示牌	3 人		
摆放检测区的指示牌	1 人		

摆放考官, 兽医及骑手大帐篷	3 人		
场地清洁	1-2 人		
<b>辅助裁判人员配置</b>			
成统	2 人		
马匹准备区助理	2 人		
计时助理	15 人		
兽医助理	5 人		
降温区助理	2 人		
赛事监管	10-30 人		根据赛道折返点确定人数


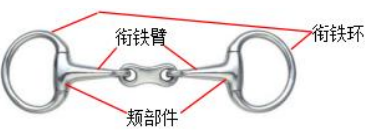
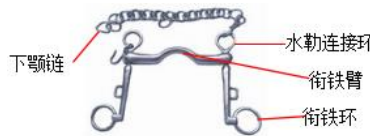




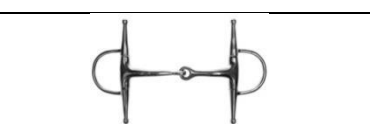
## 2. 中国马术协会基础理论学习内容



### 一、基础马术理论

序号	图示	名称	功用及说明
1		软毛刷	软毛刷刷毛细密适用于刷拭马匹全部身体,包括头部,身体,鬃毛及尾毛。特别是饲养于马厩皮毛较薄的马匹。
2		硬毛刷	硬毛刷用于清洁马匹身上泥垢及污渍。由于刷毛很硬,因此不能用于刷马匹的头部及较敏感的身体部位。
3		橡胶刷	橡胶刷用于按摩及清理掉下的马毛,特别是转季时可刷掉马匹身上残留的被毛。
4		塑料刷	塑料刷主要是马匹洗澡时清洁马匹身上污垢。由于塑料刷比较硬,因此不能用于刷马匹的头部及较敏感的身体部份。
5		鬃毛梳	鬃毛梳主要用于梳理鬃毛及给马匹编辫子时用作辅助工具。
6		铁刮子	铁刮子主要用于清洁软毛刷,当软毛刷在马匹身刷拭数次后粘上掉下的马毛及尘垢。这时可用铁刮子清除。
7		蹄钩	蹄钩主要用于清理马蹄及蹄铁上的泥沙及污物。
8		汗刮	汗刮主要用于清理身上的汗及洗澡后刮去留在马匹身上的水。
9		海绵	海绵最少有两块,主要用于清理马匹身上比较敏感的地方(如眼睛,鼻孔周边,肛门周边等)。



10		按摩布	按摩布的功能跟橡胶刷相近,主要用于清理掉下的马毛及马匹身上残留的被毛。外形一般成手套的样式。
11		马尾绷带	马尾绷带在梳理马尾完全后包裹马尾使尾毛保持清洁及顺直。
12		马蹄油刷	清理马蹄后用马蹄油刷把马蹄油刷在马蹄上。
13		单衔铁水勒(附各部份名称)	
14		双衔铁水勒(附各部份名称)	
15		西部式水勒(附各部份名称)	部份西部式水勒不设咽喉革
16	 <p style="text-align: center;">双耳西部式水勒</p>	西部式水勒款式	

	 <p>单耳西部式水勒</p> <p>额革西部式水勒</p>		
17		小衔铁(附各部份名称)	颊部件款式繁多, 骑手需按个别马匹及项目需要为马匹配备衔铁。
18		大衔铁(附各部份名称)	控制大衔铁的技术要求较高, 舞步考核中不能分开单独使用。
19		全夹混小衔铁	适用于所有考核
20		半夹混小衔铁	适用于所有考核
21		D 形环小衔铁	适用于所有考核
22		蛋形环小衔铁	适用于所有考核
23		富尔默小衔铁 (固定环)	适用于所有考核

24		富尔默小衔铁 (活动环)	适用于所有考核
25		4环荷兰杠杆衔铁	不适用于舞步考核
26		佩勒姆杠杆衔铁	不适用于舞步考核
27		鼻勒	不适用于舞步考核
28		双衔铁	由一个小衔铁及一个大衔铁组成
29		西部式杠杆衔铁	不适用于舞步考核
30		西部式杠杆衔铁	不适用于舞步考核
31		西部式带鼻革组合衔铁	不适用于舞步考核
32		衔铁防磨垫	不适用于舞步考核
33		衔铁绳	主要把原需要用双缰绳的衔铁合并,合并后可用单缰绳操控,不适用于舞步考核。
34		正确配戴鼻革的位置	骑手必须注意鼻革的松紧度(各个项目要求均不相同,详情请参阅个别项目的规则)。
35		卡瓦松鼻革	卡瓦松鼻革是最常用的鼻革款式,它有助于轻轻闭合嘴巴并保持安静,有助于稳定口中的衔铁,保持衔铁笔直,让衔铁在要使用的口部区域上工作。

36		摆动型鼻革	摆动型鼻革是小鼻革系在瓦松鼻革之上并固定在马的下巴下方。摆动型鼻革可以稳定衔铁在嘴中的位置。此外他也防止马匹将舌头放在衔铁上，这些动作使马匹逃避衔铁的影响。
37		交叉鼻革	交叉鼻革是上下连动式的鼻革,他对鼻梁施加压力,具有与下鼻革带相似的作用,但作用范围更广。
38		下鼻革	训练年青马的时候经常会使用到下鼻革,因为它们有助于稳定马口中的衔铁。年青马在学习如何接受水勒时,有时会出现问题。下鼻革有助于防止马匹张开嘴巴并抗拒接触。
39		其他款式鼻革	其他款项的交叉鼻革,同样适用于考核及比赛。
40		附鼻革纵合水勒	这款附鼻革综合水勒是综合并简化水勒各部件组合而成。但在舞步考核及比赛时必须注意加上咽喉革,否则以上马具不正确。
41		附鼻革纵合水勒	这款附鼻革纵合水勒是在颊革上加上鼻革。
42		颈环	颈环主要是供初学骑手辅助平衡。
43		胸带	胸带可协助稳定马鞍,不会往后移。

44		活动式低头革	<p>活动式低头革协助骑手由手部平稳地到达衔铁,至衔铁臂以至马匹的口部。低头革有增加杠杆作用到马口上的衔铁上发挥作用。马匹奔跑太快当马的头抬得太高,低头革会对缰绳增加压力。</p>
45		固定式低头革	<p>固定式低头革的目的是通过在鼻子上施加压力来鼓励马保持头部在较低的位置-这就是为什么将其连接到鼻子带上的原因。考级不可使用。</p>
46		低头革卡条	<p>低头革卡条有助于防止活动式低头革滑落得太深而被卡住。</p>
47		缰绳	<p>缰绳是骑手用于联系马匹的工具,他应直接连系到衔铁。骑手可使用缰绳向马匹发指示及提供辅助。</p>
48		西部式缰绳	<p>西部式缰绳跟一般的缰绳最大方别在于他是左右分开,不会连在一起的。</p>
49		眼罩	<p>所有项目也不能使用全封闭方式的眼罩,而大部份项目在考核期间也不能使用眼罩。使用前请先参考个别项目的规则。</p>
50		面颊羊毛垫	<p>大部分项目在考核期间也不能使用面颊羊毛垫。使用前请先参考个别项目的规则。(不适用于舞步考核)。</p>

51		眼侧档	大部分项目在考核期间也不能使用眼侧档。使用前请先参考个别项目的规则。(不适用于舞步考核)。
52		耳套 (系鼻革式)	耳套(系鼻革式)不适用于舞步考核。舞步考核及比赛时不能使用这款耳套。使用前请先参考个别项目的规则。
53		耳套 (活动式)	所有考核均可使用耳套(活动式)。使用前请先参考个别项目的规则。
54		耳塞	耳塞不适用于舞步及比赛,使用前请先参考个别项目的规则。
55		眼镜及或太阳镜	所有项目在考核/比赛期间及考核/比赛场地内也不能使用眼镜及或太阳镜。
56		英式马鞍 (附各部份名称)	
57		西部式马鞍 (附各部份名称)	

58		障碍马鞍	障碍马鞍在外观上鞍翼明显地向前倾,更加有效配合骑手在跳障碍时的动作。
59		舞步马鞍	舞步马鞍在外观上鞍翼接近垂直,这样骑手的双腿可以更垂直及贴近马匹。
60		综合马鞍	综合马鞍在外观上鞍翼明稍向前倾,当骑手在跳障碍的时候可作配合,而平地训练时亦可适度延长腿部并贴近马匹。
61		西部式马鞍	西部式马鞍是因应牛仔们的工作如放牧等而演变出来,所以一般会设有把手及多个金属环以便系上物品。
62		耐力马鞍	耐力马鞍的特色是非常轻以减省马匹的体力。
63		舞步马鞍用肚带	舞步马鞍用肚带一般比较短,部份设计成不同弧度以配合马匹的动作。
64		障碍马鞍用肚带	障碍马鞍用肚带一般比较长,部份会加入弹性物料以配合马匹跳跃。
65		西部式马鞍用肚带	西部式马鞍用肚带一般采用棉绳组合之成,材质易于清洁且耐磨。
66		耐力马鞍用肚带	耐力马鞍用肚带跟马鞍一样,非常轻便,不会增加不必要的负重。

67		金属闭合式脚镫	金属闭合式脚镫是非常传统的款式,非常耐用及易于清洁及维护。
68		纤维侧开式马镫	纤维侧开式马是近年非常流行的款式,以安全马镫作蓝本加上不同颜色的外壳及不同款式的脚踏垫选择。
69		金属马镫附侧开机关	金属马镫附侧开机关是以安全为主道的马镫,特别适合青少年,儿童及刚刚开始习骑的骑手。
70		马镫套	马镫套可防止骑手错误把脚滑入马镫内。由于安全理由在考核中所有项目及级别均可使用。但参加比赛前请先参考个别项目的规则。
71		西部式马镫	西部式马镫是专属跟西部式马鞍配套的马镫,大部份以皮革制造。
72		汗屈	汗屈是垫在马匹与马鞍中间用作吸汗。



73		鞍垫	鞍垫跟汗屉的功能大至相同,但在考核及比赛中大部份会采用鞍垫。由于个别项目对鞍垫有特定要求,如舞步必须为净色,在参加比赛前请先参考个别项目的规则。
74		西部式鞍垫	西部式鞍垫是专属跟西部式马鞍配套的鞍垫,大部比较厚重。
75		马刺保护绷带	马刺保护绷带主要是保护马匹身躯两侧不易被马刺弄伤。舞步考核及比赛时不能使用这款马刺保护绷带。使用前请先参考个别项目的比赛规则。
76		绷带	绷带是最传统用作保护马匹腿部的工具,他不受马匹体形及大少影响。使用时可以按需要作调整。但日常清洁维护比较费时,现时已大多选用脚包。
77		前脚包	前脚包主要是保护马匹前腿,特别是马匹前腿的筋腱。
78		单侧后脚包	单侧后脚包只覆盖马匹后腿内侧并提供保护。
79		双侧后脚包	双侧后脚包同时覆盖马匹后腿内外两侧并提供保护,使用前请确认款式及型号是否可于比赛/训练时适用。

80		年青马用后脚包	参加年青马比赛马匹的后脚包有特定要求,其护腿最长点不得超过 16 厘米, 紧固带要至少 5 厘米宽。
81	 <p>护腿最长点不得超过20厘米</p> <p>两条紧固带, 要至少 2.5cm宽</p> <p>*如果只有一条紧固带, 要至少5cm宽</p>	特定组别比赛专用后脚包	适用于所有参加 U-25、青年、少年、矮马骑手、儿童、业余马主及老年组比赛马匹的后脚包。其护腿最长点不得超过 20 厘米,1 条紧固带要至少 5 厘米宽,两条紧固带每条要至少 2.5 厘米宽。
82		系带	现时考核不能使用这款系带。如有需要在使用前请先参考个别项目的比赛规则。
83		护蹄腕儿	保护马匹蹄名后跟。
84		运输脚包	运输时保护马匹腿部。
85		打圈龙头	打圈龙头上备有多个金属环,方便在打圈时使用。
86		打圈背包	打圈背包配带位置跟肚带相同。背包上有多个金属环,如有需要可有环上加侧缰,副缰等配合使用。

87		打圈绳	打圈绳在打圈时骑手用作控制及联系马匹。
88		打圈马鞭	打圈时马匹如不按拍示, 骑手可用打圈马鞭向马匹作警示。
89		牵马龙头	如非骑乘, 在离开马房时可配以龙头牵马。
90		牵马绳	牵马时可用牵马绳控制及联系马匹。
91		障碍马鞭	障碍马鞭长度不能超75厘米, 末端不能加重。
92		舞步马鞭	成人舞步马鞭长度不能超 120 厘米, 小马赛事骑手使用的马鞭长度不能超 100 厘米末端不能加重。
93		马刺	马刺总长度不能超过 3.5 厘米, 长度包括可转动的轮。长度由马靴开始计算。

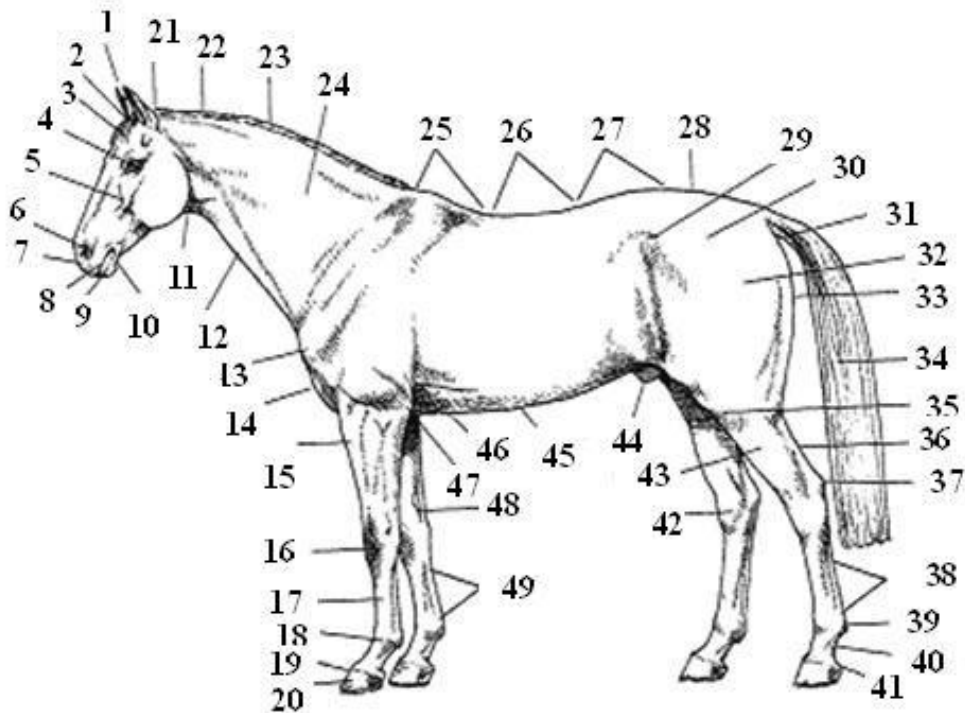
94		禁用马刺	在考核,比赛及场地内任何范围均不能配戴及使用禁用马刺。
95		头盔	所有骑手在骑乘时必须配戴合格规格的头盔。如参加舞步考核,不足26岁的骑手在验马时必须配戴合格规格的头盔。
96		西部式	18岁以下的骑手在考核及比赛中必须佩戴障碍及舞步同规格的头盔。
97		骑士服	舞步及障碍考核/比赛骑手必须穿着骑士服。障碍可选任何颜色,必须带衣领及外露钮扣。舞步允许单色系骑士服。
98		领带及领结	舞步及障碍考核/比赛骑手可选择带领带或领结,如骑手的衬衣衣领为白色立领可不带领带或领结。

99		衬衫	舞步及障碍考核/比赛骑手的衬衣的衣领必须是白色,如衬衣是长袖,袖口也必须是白色。
100		西部式	绕桶考核及比赛中所有骑手必须穿着适当的西部式衬衫;衬衫包括带有领子的长袖衬衫。
101		马裤	舞步及障碍考核/比赛骑手的骑裤可选白色或米白色。
102		长靴	舞步及障碍考核/比赛骑手的长靴障碍可选黑色棕色及深色系颜色,舞步可选黑色或跟骑士服同颜色。
103		短靴及配套护腿	舞步及障碍考核骑手可选择短靴加配套护腿。但在比赛时必须确认是否可以使用。
104		西部式马靴	绕桶考核及比赛中骑手可穿西部式马靴。
105		护甲	除三项越野部份考核外,骑手可以自行决定是否使用护甲。
106		对讲机	在障碍热身比赛时骑手双耳不能同时戴上听筒,舞步不设此限。但进入主考场和主赛场均不能使用。
107		新西兰马衣/户外马衣	常用于户外,除了让马匹保温外亦保持马匹身体干燥及清洁。由于常在户外使用,新西兰马衣一般外层以防水物料制做。

108		<p>马厩马衣/晚间马衣</p>	<p>马厩马衣设有不同厚度及物料以适合不同的天气使用。</p>
109		<p>日间马衣</p>	<p>日间马衣一般在比赛及特别的场合使用,马衣上面常会加上马匹及或骑手的名字。</p>
110		<p>防蝇马衣</p>	<p>防蝇马衣采用薄的物料制造,主要用于防止苍蝇及保持马匹清洁。</p>

### 三、马匹结构

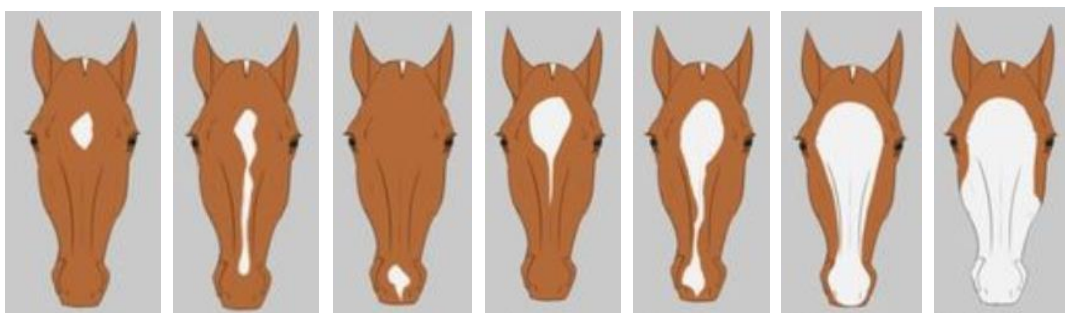
(一) 了解马匹结构，指出马体格部位名称。



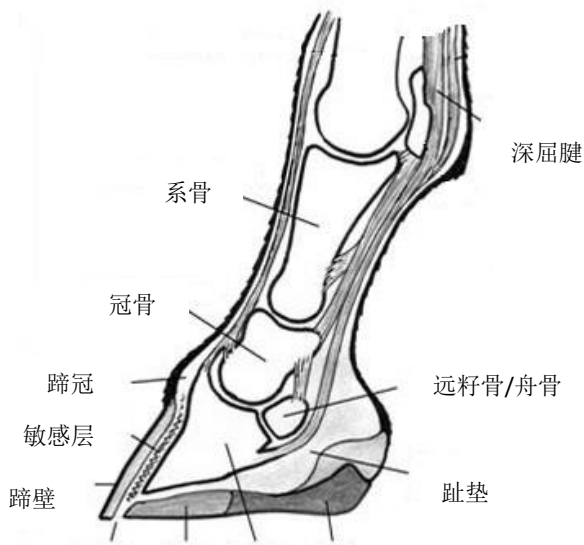
- 1、耳 2、鬃毛 3、前额 4、眼 5、面嵴 6、鼻孔 7、口鼻部  
 8、上唇 9、下唇 10、下颏沟 11、咽喉 12、气管 13、肩膀端  
 14、胸部 15、前膊 16、前膝 17、管部 18、球节 19、蹄冠  
 20、蹄壁 21、项部 22、颈嵴 23、鬣毛 24、颈部 25、耆甲  
 26、背部 27、腰部 28、尻部 29、髌端 30、股部 31、尾根  
 32、髌关节 33、臀端 34、尾毛 35、后膝 36、胫部 37、飞节端  
 38、后肌腱 39、距 40、系部 41、蹄跟 42、飞节 43、大腿部  
 44、阴囊 45、腹部 46、带径 47、肘端 48、附蝉 49、后肌腱

(二) 马匹头部白被毛/白斑名称

白星/章 流星 鼻端白 白章流星 白章长流星 长广流星 白面 至鼻吻部

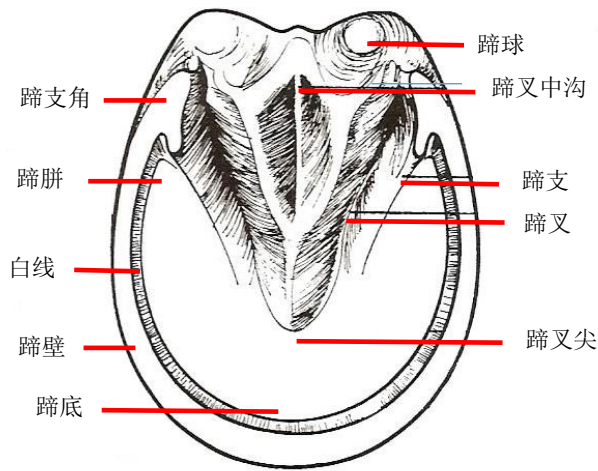


### (三) 马匹下肢各部位名称



白线 蹄底 蹄骨 蹄叉

### (四) 马匹蹄部各部位名称



### (五) 马匹脚部白被毛名称





## 四、验马

### （一）为什么要验马？

验马目的是检查马匹健康状况，并确认是否合适参加考核或比赛

### （二）验马的流程

1. 兽医或指定的助理将根据护照和芯片（如适用）识别马匹。
2. 操作人员必须将马匹展示在验马专家组面前，朝向验马区的末端。  
兽医必须绕马走动，并对马匹进行简单的视觉检查。其他检查（例如触诊或屈曲）可以不做。
3. 操作人员必须站在马匹左侧，保持缰绳松弛，而兽医则从验马区的中心观察马的步态。操作人员必须：
  - a) 由立定牵马慢步前进
  - b) 至“快步”处转为快步
  - c) 至“转弯”前的“慢步”处转为慢步
  - d) 牵马慢步从“转弯”标识牌后面顺时针绕过
  - e) 至“快步”处转为快步返回起点
  - f) 听从兽医安排
4. 验马专家组将评估马匹是否健康，是否可以参加考核，并决定马匹：
  - a) 被接受
  - b) 未被接受（如果马匹不适合考核及或比赛），又或者分到待检区（对马匹参与考核的健康状况尚有疑问）：  
在验马时未被接受的马匹或分到待检区后被退回的马匹不允许参加同一考核的其他级别。
5. 验马专家组的决定必须是基于兽医的意见，专家组有权不接受马匹。如有意见分歧时，考官有决定权。
6. 如果马匹不被接受，考官必须向马匹负责人解释不接受马匹的原因。
7. 验马专家组有权决定不接受在指定验马期间未出现的马匹。
8. 不得对验马专家组作出的任何决定提出上诉。
9. 必须公布验马进展情况，包括骑手和马匹的名称、考核序号、及马匹是被接受，未被接受或分到待检区。

### （三）验马的注意事项

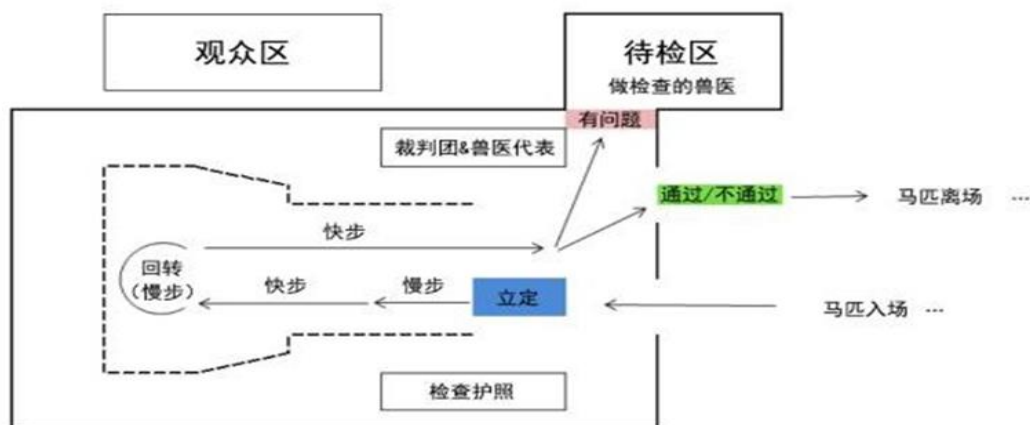
1. 所有参加验马的马匹必须保持干净整洁
2. 马匹必须配戴水勒(小衔), 缰绳及马号
3. 如有需要可使用不长于 1.2 米的马鞭

4. 骑手穿着整洁干净得体
5. 验马时需听从赛事监管的安排及使示

(四) 着装要求:

1. 上身须穿着戴领上衣，不可穿圆领 T 恤等无领上衣
2. 下身须穿马裤（颜色不限），穿长靴或者短靴（不要求佩戴护腿）
3. 可统一穿着队服（队服不限于骑士服装，可以是运动服、西装等与所考核项目相应的得体服装）
4. 场地障碍、盛装舞步及三项赛验马时不得穿西部风格队服。
5. 穿马裤时必须配马靴，若穿着统一队服可穿配套的运动鞋或皮鞋，但马裤不可以配运动鞋。
6. 不得戴马刺
7. 青少年进行验马须戴头盔

(五) 验马流程示意图:



慢步 10 米  
 松缰快步 40 米  
 右转（顺时针方向）  
 松缰快步回来 50 米

五、马术规则

1. 国际马联有关马匹福利的行为准则。
2. 国际马联总则、兽医规则及各单项规则。

### 3. 中国马术协会承认的具有认证资格的赛事名单

场地障碍：

第一类：国际赛事

- 1、 奥运会
- 2、 世锦赛
- 3、 亚运会
- 4、 亚锦赛
- 5、 亚洲杯
- 6、 国际马联星级赛事（部分）

第二类：国内赛事

- 1、 全运会
- 2、 全国锦标赛
- 3、 全国冠军赛
- 4、 中国马术协会认可的其他国家级赛事

盛装舞步：

第一类：国际赛事

- 1、 奥运会
- 2、 世锦赛
- 3、 亚运会
- 4、 亚锦赛
- 5、 亚洲杯
- 6、 国际马联星级赛事（部分）

第二类：国内赛事

- 1、 全运会
- 2、 全国锦标赛
- 3、 全国冠军赛
- 4、 中国马术协会认可的其他国家级赛事

马术三项：

第一类：国际综合性赛事

- 1、 奥运会
- 2、 世锦赛
- 3、 亚运会
- 4、 亚锦赛
- 5、 亚洲杯
- 6、 国际马联星级赛事（部分）

第二类：国内重大赛事

- 1、 全运会
- 2、 全国锦标赛
- 3、 全国冠军赛
- 4、 中国马术协会认可的其他国家级赛事

马术绕桶：

中国马术协会认可的国际和国家级赛事

马术耐力：

国际马联星级赛事（部分）

中国马术协会主办耐力赛

中国马术协会耐力达标赛事